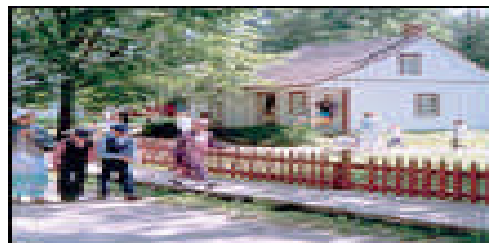


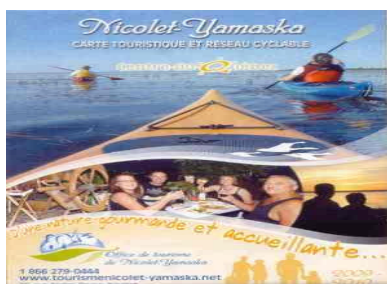
CAHIER DU PARTICIPANT, DE LA PARTICIPANTE



Village d'accueil de Saint-Grégoire MRC de Bécancour



Village québécois d'Antan MRC de Drummond



MRC de Nicolet-Yamaska



Parc de la rivière Bourbon ville de Plessisville
MRC de L'Érable



Mont Arthabaska MRC d'Arthabaska



COMITÉ RÉGIONAL EN
DÉVELOPPEMENT SOCIAL CENTRE-DU-QUÉBEC

CONSULTATION RÉGIONALE SUR LA THÉMATIQUE FAMILLE-PAUVRETÉ

***UN PROJET À BÂTIR COLLECTIVEMENT :
LES CINQ MRC ET
LE COMITÉ RÉGIONAL EN DÉVELOPPEMENT SOCIAL
CENTRE-DU-QUEBEC***

15 JUIN 2009

INTRODUCTION

Dans le cahier du participant, vous trouverez toutes les informations concernant le Comité régional en développement social Centre-du-Québec ainsi que le contenu des différentes étapes de la rencontre. Nous vous invitons aussi à visiter notre site WEB à l'adresse suivante : www.crds.centre-du-quebec.qc.ca

Nous vous souhaitons une excellente rencontre !

Le comité organisateur

Présentation du Comité régional en développement social Centre-du-Québec, un bref historique

Monsieur Louis Favreau, titulaire de la Chaire de recherche du Canada en développement des collectivités de l'Université du Québec en Outaouais, considère qu'il y a trois approches du développement social : l'approche néolibérale, l'approche sociale-étatiste et l'approche partenariale. Cette dernière approche, dite partenariale, résume bien celle du Centre-du-Québec.

Toujours avec l'espoir d'assurer une meilleure création et une meilleure répartition de la richesse, monsieur Favreau constate cette autre façon d'aborder le développement social en émergence. À l'intérieur de cette approche, on remarque une volonté d'agir « ensemble ». Au sein de cette approche partenariale, il y a la société civile avec ses organisations qui veut construire conjointement; il y a l'État avec ses services publics qui veut se mixer; il y a le marché avec ses entreprises qui cherche des collaborations et il y a les citoyennes et les citoyens qui veulent être en coproduction.

Le Forum sur le développement social : un déclencheur pour une concertation en développement social

Ici, au Centre-du-Québec, tout comme dans plusieurs autres régions du Québec, nous nous inscrivons dans cette approche partenariale. Possiblement que la tenue des forums régionaux et du Forum national en développement social, organisés en 1998, respectivement par les conseils régionaux de développement et leurs partenaires, ainsi que par le Conseil de la santé et du bien-être auront contribué à installer cette approche. C'est à partir de ce moment que les collaborations et les partenariats en développement social au Centre-du-Québec s'amorcent. Les quelque deux cents participantes et participants au Forum régional de 1998 tenu au Centre-du-Québec ayant pour thème « La pauvreté : plus qu'une question de revenu » auront permis de dégager trois grands consensus:

- ◆ que l'on agisse prioritairement sur l'isolement des personnes, la pauvreté et la formation;
- ◆ que les résultats des forums soient arrimés à la planification stratégique du Conseil Régional de Concertation et de Développement du Centre-du-Québec;
- ◆ que le suivi aux forums soit assuré par le Conseil Régional de Concertation et de Développement du Centre-du-Québec (CRCDCQ).

Chose promise, chose due. Dans un premier temps, le CRCDCQ a officiellement intégré les résultats des forums à sa planification stratégique et, dans un deuxième temps, il a assuré, voire même coordonné, le suivi de ces forums par la mise en place d'un comité régional en développement social.

Un comité régional en développement social : un soutien à la réflexion et à l'action en matière de développement social prend forme

Au printemps 2000, le CRCDCQ (aujourd'hui la Conférence régionale des élus du Centre-du-Québec) et la Régie régionale de la santé et des services sociaux (devenue l'Agence de la santé et des services sociaux de la Mauricie et du Centre-du-Québec) ont initié la mise sur pied du Comité régional en développement social Centre-du-Québec.

C'est ainsi qu'une composition du membership à trois axes permettant d'illustrer l'aspect intersectoriel de la démarche régionale a été mise de l'avant permettant de retrouver l'axe des organismes régionaux, celui des secteurs et celui de la représentation territoriale. Aujourd'hui, on retrouve une agente de recherche et une personne à la coordination pour assurer la continuité des travaux du Comité régional en développement social Centre-du-Québec.

La mission et les orientations 2007-2010 du CRDS

Le Comité régional en développement social Centre-du-Québec a pour mission d'assurer la pleine participation des personnes, des populations, des partenaires et des secteurs préoccupés par le développement social, de soutenir la réflexion, l'action et le renouvellement des pratiques des organisations intervenant prioritairement auprès des groupes vulnérables et des territoires défavorisés désireux d'améliorer leurs conditions et leurs modes de vie. Pour réaliser son mandat, le Comité régional en développement social Centre-du-Québec s'appuiera sur un plan d'action triennal élaboré selon les orientations suivantes :

- ◆ **soutien aux actions en matière de lutte contre la pauvreté** afin de mobiliser l'ensemble des acteurs et actrices autour d'actions spécifiques en lien avec la problématique des familles en situation de pauvreté et accroître le soutien et l'aide financière aux territoires reconnus comme défavorisés;
- ◆ **soutien aux efforts de concertation en matière de développement social auprès des territoires défavorisés et des groupes vulnérables** afin de collaborer à la mise en place d'actions territoriales et régionales en prenant en compte les réalités particulières des groupes vulnérables, inciter les territoires de MRC à intégrer le développement social dans leurs actions et favoriser la concertation régionale en lien avec des problématiques jugées prioritaires par les territoires;
- ◆ **valorisation et transfert des connaissances issues de la recherche et des pratiques innovantes expérimentées en matière de développement social** afin de soutenir les territoires et améliorer les pratiques en matière de développement social dans les territoires par la recherche et le transfert des connaissances;
- ◆ **positionnement du développement social en tant que préoccupation majeure au Centre-du-Québec** afin de promouvoir les actions et les réalisations en matière de développement social au Centre-du-Québec, faire connaître la mission du Comité régional en développement social et le *Fonds régional de soutien à la réflexion et à l'action en matière de développement social du Centre-du-Québec* (FRDS), faciliter le réseautage, l'information et la référence entre les actrices et acteurs du développement social;
- ◆ **optimisation des moyens et des ressources dédiées au développement social** afin de saisir les opportunités pour maximiser les retombées de la démarche régionale en développement social, procéder annuellement à l'évaluation des critères du FRDS;
- ◆ **promotion du FRDS comme levier de développement au soutien de démarches ou de projets intersectoriels intervenant prioritairement auprès des groupes vulnérables ou des territoires désireux d'améliorer leurs conditions de vie ou modes de vie.**

Au fil du temps, le CRDS a développé des moyens et des outils pour soutenir la réflexion et l'action en matière de développement social au Centre-du-Québec. À titre d'exemple :

- ◆ un cadre de référence;
- ◆ des ententes de partenariat pour l'actualisation de la démarche régionale en développement social;
- ◆ des orientations et un plan action;
- ◆ le Carrefour des défis qui recense différentes problématiques au Centre-du-Québec;
- ◆ le Fonds régional de soutien à la réflexion et à l'action en matière de développement social;
- ◆ L'ABRÉG, outil de promotion et valorisation des actions en développement social;
- ◆ Les portraits sociosanitaires de l'Agence de santé;
- ◆ Les tournées des territoires de MRC pour des échanges sur des préoccupations sociales;
- ◆ Un site WEB.

Bloc 2 : Les problématiques retenues

Mise en contexte et présentation des résultats de la consultation des MRC par Jean Carpentier, adjoint exécutif au directeur régional d'Emploi-Québec et France Fradette, coordonnatrice du Comité régional en développement social Centre-du-Québec

Pourquoi a-t-on proposé une tournée de consultation sur la thématique famille-pauvreté ?

Lors de la présentation de la proposition d'un projet collectif en mai 2008, le CRDS avait de nombreuses indications concernant la thématique famille-pauvreté comme étant une préoccupation prioritaire :

- ◆ travaux menés dans les territoires;
- ◆ vingt-deux projets soutenus par le FRDS sur cette thématique;
- ◆ identification de cette problématique comme étant une préoccupation importante par l'ensemble des territoires lors de la tournée des territoires de MRC en 2005.

Le CRDS considère que cette thématique est vaste, complexe et qu'elle mérite une réflexion partagée entre les personnes qui interviennent quotidiennement sur celle-ci. Le CRDS mentionne et reconnaît l'immense travail qui se fait, les nombreuses réalisations, les efforts constants.

Malgré cela, il se pourrait qu'il y ait des aspects touchant la famille en lien avec la pauvreté demandant un soutien différent, une approche collective. À des fins de vérification, le CRDS a proposé une démarche qui pourrait conduire à mener des travaux conjointement sur une ou des questions particulières nécessitant l'effort collectif au Centre-du-Québec. Lors de cette rencontre, un processus a aussi été soumis et accepté.

L'objectif : cibler un sujet régional autour duquel nous pourrions collectivement créer et soutenir une concertation.

Bloc 2 : Les problématiques retenues

Lors de la tournée de consultation, trois questions ont été soulevées :

- ◆ Y a-t-il un ou des aspects concernant la question famille-pauvreté qui nécessiteraient un soutien particulier au plan des interventions ?
- ◆ À votre avis, s'il y avait une ou des actions régionales à mettre en place (les cinq MRC et le CRDS) quelles sont celles à développer pour répondre à vos besoins ?
- ◆ Quelle formule souhaitez-vous pour le retour sur les résultats ?

Résumé des étapes franchies depuis mai 2008

Septembre 2008 :	Mise sur pied d'un comité organisateur composé de membres du CRDS dont les cinq représentantes des MRC, la Table régionale famille-enfance du Collectif régional de lutte contre la pauvreté et l'exclusion, l'agente de recherche et la coordonnatrice du CRDS
Septembre et octobre 2008 :	Rencontre du CRDS dans chacune des MRC
Décembre 2008 :	Envoi du rapport dans chacune des MRC pour validation du contenu et pour finaliser le libellé des problématiques retenues dans chacune des MRC
Avril 2009 :	Rencontre du comité organisateur pour recevoir les résultats et décider collectivement de la façon de les présenter
ET	
Aujourd'hui	Rencontre régionale pour finaliser l'exercice, déterminer le projet collectif et la façon de l'actualiser

Traitement des résultats de la tournée

- ◆ Chacun des territoires a reçu son rapport respectif de la tournée pour valider le libellé des problématiques et prioriser les problématiques pouvant être travaillées collectivement
- ◆ Le comité organisateur a reçu les résultats des travaux des territoires desquels se dégage un consensus autour de deux problématiques, soit :

la sécurité alimentaire et le logement.

Bloc 2 : Les problématiques retenues

LA SÉCURITÉ ALIMENTAIRE

Libellé des problématiques identifiées par chacune des MRC sur la question de la sécurité alimentaire	MRC
La sécurité ou l'insécurité alimentaire. Les enfants qui arrivent à l'école sans repas suscitent beaucoup de questionnement. On voudrait que le Programme des petits déjeuners existe à l'extérieur de Montréal. Coût élevé aussi pour l'achat des effets scolaires et des vêtements chauds. À Manseau, on estime entre 20 et 30, le nombre de familles dans le besoin qui profitent des paniers de Noël.	Bécancour
Les cuisines collectives. Plusieurs familles sont sur des listes d'attente. Il manque de bénévoles, d'équipements et de locaux fonctionnels et sécuritaires pour la garderie. Les cuisines collectives permettent aux familles à faible revenu ou en situation de pauvreté d'économiser sur l'achat de la nourriture et permettent aux personnes participantes de se créer un réseau et de sortir de leur isolement. Favorisent le développement du pouvoir d'agir.	Drummond
Autonomie alimentaire en milieu rural ferait un bon thème de doctorat universitaire (production sur les terres agricoles) exemple à suivre : Rimouski. L'approvisionnement alimentaire est difficile. Passer du quantitatif au qualitatif, l'implication des gens dans le cycle de récupération alimentaire pour développer la dimension sociale.	Érable

Dans la MRC d'Arthabaska les deux énoncés suivants provenant de la consultation de l'automne rejoignent la question de la sécurité alimentaire :

- ◆ **forte déstructuration ou dévitalisation du milieu rural**
Un constat émerge sur le territoire de la MRC d'Arthabaska : les municipalités rurales perdent leur population au profit des milieux urbains et se dévitalisent lentement mais sûrement. Les conséquences sont importantes tant sur le plan économique que social. L'accès aux loisirs, l'accès aux services et au transport sont des défis constants pour ces municipalités.
- ◆ **lutte à la pauvreté**
L'élaboration et l'adoption d'une politique municipale visant à lutter contre la pauvreté et l'exclusion sont l'élément majeur qui sera la pierre d'assise des actions futures sur le territoire. Ce dossier est une priorité et provient de la Table d'action et de concertation contre la pauvreté (MRCA) afin de lutter contre les effets de la pauvreté et de l'exclusion sociale.

Dans la MRC de Nicolet-Yamaska, des travaux sur la sécurité alimentaire sont amorcés dans le cadre d'une large démarche; le Carrefour de développement Santé, Économie sociale et Communautaire est intéressé à se joindre à un projet collectif.

Constats :

- ◆ L'identification de cette problématique est formellement faite par trois MRC; les MRC de Nicolet-Yamaska et d'Arthabaska en parlent aussi à leur manière.
- ◆ Les préoccupations identifiées dans chacune des MRC portent principalement sur la question « du manger à sa faim » chez les enfants en milieu scolaire, du manque de moyens pour répondre aux besoins des cuisines collectives, la vaste question de l'autonomie alimentaire, la lutte à la pauvreté qui inclut la question alimentaire et, finalement, la dévitalisation de certaines zones de MRC.

LE LOGEMENT

Libellé des problématiques identifiées par chacune des MRC sur la question du logement	MRC
Le logement. Une priorité se dégage sur le territoire de la MRC d'Arthabaska à l'égard du manque de logements sociaux. Les personnes en situation de pauvreté, avec ou sans emploi, consacrent une grande partie de leur revenu à se loger. Les besoins sont démontrés particulièrement pour les familles et les personnes seules.	Arthabaska
Grand besoin de logements à moindre coût pour les jeunes. On parle de pénurie de logements abordables. Avec la montée du prix du pétrole, les jeunes et plusieurs familles ne parviennent plus à assumer les frais de déplacement en plus des coûts de plus en plus élevés pour se loger dans des endroits souvent désuets et inadéquats. Les intervenants sont témoins du départ de familles qui n'arrivent plus à joindre les deux bouts.	Bécancour
Le logement à prix abordable. Certaines familles à faible revenu et certaines personnes seules doivent consacrer près de 50 % de leur revenu au logement, car il n'y a pas suffisamment de logement social.	Drummond
Tenter de sauver nos habitations de logements communautaires parce que c'est l'enfer dans ces bâtiments tant du point de vue humain que du point de vue des bâtisses qui sont en décrépitude.	Érable
Le coût du logement qui représente une plus grande partie du revenu disponible. On précise que l'accès est particulièrement difficile pour les personnes seules et celles qui sont atteintes de problème de santé mentale. C'est catastrophique à certains endroits dans les logements subventionnés (COOP, OMH,...). Le logement social est accessible pour les familles ou les personnes âgées dans certains secteurs.	Nicolet-Yamaska

Constats :

- ◆ L'identification de cette problématique par les cinq MRC vient à nouveau confirmer la pertinence de traiter cette question en prenant en considération leurs préoccupations identifiées lors de la consultation.
- ◆ Les préoccupations identifiées dans chacune des MRC portent principalement sur la question des coûts pour les personnes ou familles à faible revenu, le vieillissement du bâti et les rénovations nécessaires.

Bloc 3 : Pour se situer et décider

Présentation par Monica Jekovska, agente de recherche CRDS

Qu'est-ce que la sécurité alimentaire : quelques repères

1. Définition de la sécurité alimentaire

- ◆ Chacun a, à tout moment, les moyens tant physiques qu'économiques d'accéder à une alimentation suffisante pour mener une vie active et saine.
- ◆ L'aptitude de chacun à acquérir des aliments est garantie.
- ◆ L'accès à une information simple, fiable et objective qui permet de faire des choix éclairés est assuré.
- ◆ Les aliments proprement dits sont satisfaisants sur le plan nutritionnel et acceptables sur le plan personnel et culturel.
- ◆ Les aliments sont obtenus d'une manière qui respecte la dignité humaine.
- ◆ La consommation et la production d'aliments reposent sur des valeurs sociales à la fois justes, équitables et morales.
- ◆ Les aliments sont produits et distribués d'une manière respectueuse d'un système agroalimentaire durable.

2. Les éléments clés de la définition

- ◆ **Chacun et en tout temps**
 - Souligne que l'alimentation est **un droit fondamental** pour tous les êtres humains, reconnu à l'article 25 de la *Déclaration des droits de l'homme* (1948)
- ◆ **Aliments suffisants, sains et nutritifs**
 - Implique que les aliments sont salubres et frais, en quantité et en qualité satisfaisantes (sans oublier la variété) pour fournir l'ensemble des nutriments essentiels et suffisamment d'énergie à tous les membres du ménage, qui pourront ainsi se développer normalement, maintenir ou améliorer leur santé et éviter une limitation dans leurs activités.
- ◆ **Accès**
 - Fait référence à la fois à la disponibilité des aliments (rarement en cause au Québec) et à la capacité d'obtenir ces aliments physiquement, grâce à un accès facile aux réseaux habituels de distribution alimentaire (proximité des marchés d'alimentation ou capacité de déplacement), et économiquement, avec un revenu suffisant et stable.
- ◆ **Information**
 - Signale l'importance de recevoir une information sur l'alimentation qui est facilement compréhensible et qui provient d'une source fiable et objective.
- ◆ **Acceptables personnellement et culturellement**
 - Fait référence à la liberté de choix des aliments en fonction des goûts personnels et de l'appartenance culturelle.
- ◆ **Dignité**
 - Souligne que l'obtention des aliments doit se faire par des moyens qui sont considérés comme honorables à la fois par la personne elle-même et par la société.

Bloc 3 : Pour se situer et décider

- ◆ **Système agroalimentaire durable**
 - Prévoit que la production, la distribution et la consommation des aliments ne portent pas préjudice à l'environnement et à la capacité des générations futures de combler leurs propres besoins.
- ◆ **Valeurs sociales**
 - Spécifie que l'atteinte de la sécurité alimentaire doit reposer sur une implication citoyenne et sur des valeurs de justice sociale, d'équité, de solidarité et de responsabilité collective.

3. Les déterminants

- ◆ **Les déterminants individuels**
 - Un faible revenu
 - Un faible niveau de scolarité
 - La monoparentalité
 - L'appartenance à une communauté ethnique minoritaire
 - L'appartenance à un ménage de grande taille
- ◆ **Les déterminants collectifs**
 - L'environnement interpersonnel, physique, économique et social
 - Les politiques publiques
 - La répartition de la richesse

4. Vivre l'insécurité alimentaire

Variation dans le temps :

- ◆ Temporaire (un mois ou deux);
- ◆ Périodique (la fin du mois, la rentrée scolaire, etc.);
- ◆ Chronique.

Les réactions potentielles à l'insécurité alimentaire

- ◆ **Perturbations sociofamiliales**
 - Pour se procurer des aliments (ne pas payer les factures, vendre des biens personnels, recourir à l'aide alimentaire, etc.)
 - Pour économiser ses aliments (réduire les portions, cacher les aliments, « sauter » des repas, se priver pour nourrir ses enfants, etc.)
 - Modifier les habitudes alimentaires et les rituels familiaux et sociaux (éliminer les fruits et les légumes, éviter de célébrer certaines fêtes, etc.)
 - Relation parent-enfant compromise (peut rendre les parents irritables, impatientes et moins attentifs aux besoins de leurs enfants)
- ◆ **Faim et souffrance physique**
 - Avoir faim
 - Perdre l'appétit
 - Vivre des épisodes de fatigue ou de maladie

Bloc 3 : Pour se situer et décider

◆ **Souffrance psychologique**

- Réactions néfastes sur le plan de la santé mentale
- Enfreindre ses propres normes et valeurs
- Éprouver le sentiment de perdre la dignité (l'estime de soi)
- Vivre de la détresse

Bloc 3 : Atelier et synthèse des résultats

À partir de la présentation des résultats de la consultation des MRC, dans un premier temps, dans le cadre d'un atelier de travail, vous aurez à discuter sur le sujet de la sécurité alimentaire.

Dans un second temps, après l'atelier et la plénière, le CRDS lancera une proposition aux territoires de MRC concernant des travaux touchant la seconde problématique identifiée lors de la consultation, soit le logement.

ATELIER PORTANT SUR LA SÉCURITÉ ALIMENTAIRE

OBJECTIF DE L'ATELIER

L'objectif de l'atelier est de s'entendre sur ce que nous voulons faire, comment nous voulons le faire et ce que cela prend pour le faire.

CONSIGNES :

- ◆ La représentante de votre MRC au CRDS animera l'atelier.
- ◆ Vous aurez à nommer une personne pour la prise de notes et aussi à désigner votre porte-parole pour la plénière.
- ◆ La personne à l'animation doit favoriser les consensus.
- ◆ Pour les personnes à l'animation et au secrétariat, deux cahiers supplémentaires par MRC vous seront remis afin de pouvoir garder votre exemplaire.
- ◆ Si des informations supplémentaires pertinentes devaient être communiquées à l'ensemble de la salle concernant le sujet traité, vous pourrez le faire lors de la présentation de ce qui a été convenu dans votre atelier.
- ◆ À la fin de la rencontre, il est demandé à la personne qui a pris les notes de remettre le cahier à la coordonnatrice du CRDS.

Bon atelier !

Atelier : La sécurité alimentaire

Objectif : Déterminer les pistes et les moyens d'action communs à mettre en œuvre collectivement au sein de la région

Questions :

1. Quelles pourraient être les pistes d'action communes prioritaires ?

Premièrement

Deuxièmement

Peut-être une troisième !

Le logement une mise en contexte

L'Inter CDC, regroupement des cinq corporations de développement communautaire de la région, a adressé une demande au CRDS en mars 2008, pour que des travaux soient menés en collaboration afin de mieux cerner et comprendre la question du logement, trouver la ligne à tracer entre la complexité du sujet et les programmes existants, et arriver à des pistes de développement.

Cette demande a été acceptée sous le principe d'une collaboration mutuelle. L'Office des personnes handicapées du Québec (OPHQ) s'est associée à ces travaux, l'objectif étant d'ajouter un chapitre à l'état de situation pressenti concernant la question des personnes vivant avec des incapacités. Un comité de travail a été mis sur pied. Une chargée de projet a été embauchée. Les travaux ont pris un certain retard; ils reprendront à la fin de l'été 2009.

Le comité logement est actuellement composé de Sylvain St-Onge, représentant de l'Inter CDC, Isabelle Brunelle, représentante de la MRC de Nicolet-Yamaska, Normand Bélisle du ministère des Affaires municipales des Régions et de l'Occupation du territoire, Karine Guillemette du Regroupement d'organismes de personnes handicapées, Katy Bendwell de l'Office des personnes handicapées du Québec et France Fradette coordonnatrice du CRDS.

La consultation de l'automne a permis de valider et reconfirmer que la question du logement est une préoccupation dans chacune des MRC. Concernant l'avancement des travaux, il est estimé que pas loin des trois-quarts de ce qui avait été prévu est réalisé. Nous attendons une réponse de la Société d'hypothèque et du logement du Québec à une demande de soutien financier d'ici la fin juin. Il est prévu qu'à la fin de l'automne 2009 l'analyse des résultats des travaux et l'établissement des recommandations soient complétés.

Objectif: *Déterminer l'implication des MRC dans le dossier logement*

Une invitation aux MRC non représentées au comité logement :

- 1. À la lumière des résultats de la consultation de l'automne, le Comité régional en développement social Centre-du-Québec souhaite savoir si les quatre MRC non représentées au comité logement sont intéressées à intégrer le comité logement.*
- 2. Si votre réponse est positive, nous vous invitons à désigner la personne qui vous représentera au comité logement d'ici le retour de la période estivale. Cette personne portera le mandat de faire les liens au plan de l'information avec son milieu.*
- 3. Lorsque votre délégation sera établie, ce sera votre représentante au CRDS qui contactera la coordonnatrice pour lui transmettre le nom de la personne désignée et ses coordonnées.*

Bloc 4 : Conclusion

Suivis de la rencontre par France Fradette, coordonnatrice du CRDS

- ◆ Envoi du rapport de la rencontre aux participantes et aux participants
- ◆ Préparation de l'actualisation des travaux
- ◆ Confirmation par les territoires de Bécancour, Érable, Drummond et Arthabaska des délégués au comité logement
- ◆ Automne 2009, mise en route du projet collectif: constitution du comité de travail, du plan d'action, d'actualisation

Évaluation par Claude Sévigny

Remerciements par Carl Lacharité

MERCI DE VOTRE PARTICIPATION ET À LA PROCHAINE!

Remerciements

- ◆ Aux représentantes des cinq MRC au CRDS, Mélissa Ratelle, chargée de projet MRC d'Arthabaska, Élisabeth Coutu, agente de développement social MRC de Bécancour, Stéphanie Benoît, agente de recherche du Carrefour de développement social de la MRC de Drummond, Nathalie Poiré, conseillère à l'emploi Impact Emploi et CJE Érable et représentante du Comité stratégique de développement social de la MRC de L'Érable et Isabelle Brunelle, coordonnatrice de la CDC de Nicolet-Yamaska et représentante du Carrefour de développement Santé, Économie sociale et Communautaire rattaché au CLD
- ◆ Aux membres des comités de développement social des cinq MRC, aux intervenantes et intervenants communautaires de CSSS, aux élus, représentantes et représentants des MRC, CLD, commission scolaire et citoyennes et citoyens présents lors des rencontres tenues dans chacune des MRC
- ◆ Table régionale famille-enfance, Céline Guérin, représentante et membre du CRDS
- ◆ Collectif régional de lutte contre la pauvreté et l'exclusion, représentant Henri-Paul Labonté, coordonnateur de l'AGEPA
- ◆ Aux membres organisateurs du CRDS : Jean Carpentier, adjoint exécutif du directeur régional d'Emploi-Québec, Carl Lacharité, conseiller en développement Conférence régionale des élus du Centre-du-Québec, Francyne Ducharme Table de concertation du mouvement des femmes Centre-du-Québec, Renée Levasseur, vice-présidente Conseil central Cœur du Québec (CSN), Ghyslain Parent, directeur du module adaptation scolaire - UQTR, Mélanie Bergeron, coordonnatrice du Forum jeunesse Centre-du-Québec et Sylvain St-Onge, président du Carrefour de développement social de la MRC de Drummond
- ◆ À l'équipe de soutien de cette consultation au plan de la conception et production des contenus, de l'animation, du secrétariat et de la logistique: Manon Samson Communication, rédactrice des rapports, Claude Sévigny Consensus, animation, et Monica Jekovska, agente de recherche CRDS et France Fradette, coordonnatrice du CRDS.

ORGANISMES RÉGIONAUX

Agence de la santé et des services sociaux de la Mauricie et du Centre-du-Québec

Réal Boisvert, agent de recherche

Micheline Séguin-Bernier, responsable du programme Saines habitudes de vie

Centraide Centre-du-Québec

Annie Jean, directrice générale

CRÉ du Centre-du-Québec

Claude-Henri Léveillé, directeur général

Carl Lacharité, conseiller en développement

Emploi-Québec

Jean-François Ruel, directeur régional

Jean Carpentier, adjoint exécutif au directeur régional

Ministère de la Famille et des Aînés

Sylvie Turbide, conseillère en développement et concertation

Ministère des Affaires municipales, des Régions et de l'Occupation du territoire

Gaétan Désilets, directeur régional

Normand Bélisle, conseiller en développement régional

Ministère du Développement économique, de l'Innovation et de l'Exportation

Nathalie Perreault, conseillère en innovation sociale

Office des personnes handicapées du Québec

Katy Bendwell, conseillère à l'intervention collective régionale

Josiane Corbeil, conseillère à l'intervention collective régionale

Table des préfets

Lionel Fréchette, préfet de la MRC d'Arthabaska

Université du Québec à Trois-Rivières

Caroline Prud'Homme, agente de recherche et coordonnatrice PICOM

Ghyslain Parent PH, directeur du module adaptation scolaire

Les secteurs

Aînés

Table régionale des aînés du Centre-du-Québec, Marie-Marthe Lespinay, coordonnatrice

Communautaire

Corporation de développement communautaire Drummond, Sylvain St-Onge, directeur général

Famille-enfance

CSSS Arthabaska-Érable, Céline Guérin, organisatrice communautaire

Femmes

Table de concertation du mouvement des femmes Centre-du-Québec, Francyne Ducharme, coordonnatrice

Jeunes

Forum jeunesse Centre-du-Québec, Mélanie Bergeron, coordonnatrice

Personnes handicapées

Regroupement d'organismes de personnes handicapées, Karine Guillemette, directrice

Syndicats

Conseil central du Cœur du Québec (CSN), Renée Levasseur, vice-présidente

Territoires de MRC

MRC d'Arthabaska

MRC d'Arthabaska, Mélissa Ratelle, chargée de projet

MRC de Bécancour

MRC de Bécancour, Élisabeth Coutu, agente de développement social

MRC de Drummond

Carrefour de développement social MRC de Drummond, Stéphanie Benoît, agente de recherche

MRC de L'Érable

Comité stratégique de développement social MRC de L'Érable, Nathalie Poiré, intervenante jeunesse

MRC de Nicolet-Yamaska

Carrefour de développement Santé, Économie sociale et Communautaire, Isabelle Brunelle, coordonnatrice

Comité régional en développement social Centre-du-Québec

France Fradette, coordonnatrice

Monica Jekovska, agente de recherche